

新井春次郎講義

解剖學 卷之二

Inches 1 2 3 4 5 6 7 8
cm 1 2 3 4 5 6 7 8 9 10 11 12 13 14 15 16 17 18 19

Kodak Color Control Patches

© Kodak, 2007 TM: Kodak

Blue

Cyan

Green

Yellow

Red

Magenta

White

3/Color

Black

A

1

2

3

4

5

6

M

8

9

10

11

12

13

14

15

B

17

18

19

[從七位新井春次郎講義]解剖學 卷之二



鞞帶學目次

鞞帶學序論

國節 雜類

不鞞國節

可鞞國節

鞞帶學序論

鞞帶學

脊柱及帶

脊省柱及帶

脊省柱一般及帶

頭蓋圖所將表單

把提載域圖節

載域所將圖節

如骨之胸骨及帶

肋骨骨托圖布

肋骨骨托圖布

肋骨橫突起圖布

肋骨胸骨圖布

肋骨子圖布

胸骨連接

胸廓

顏蓋及帶

軟骨接合

及帶至帶或係連之

直圖布

下頸圖布

舌骨及帶

舌骨圖布

舌骨先中連接

舌骨之頸骨之聯接也之

四肢及帶

上肢及帶

肩胛帶及帶

肩胛骨固有及帶

胸鎖圖布

肩峰鎖骨圖布

肩胛圖布

肘圖布

前臂之解合

上桡尺圖布

中桡尺圖布

下桡尺圖布

手圖布

桡腕圖布

腕骨及圖布

腕掌關節

掌指關節

指骨間關節

下肢及帶

骨盆帶之聯接

骨盆與股骨之帶

骨盤自己之結合

骨盤與股骨之結合

髌骨關節

膝關節

下腿骨結合

上胫腓關節

下胫腓關節

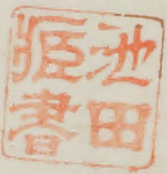
足關節

足跗關節

跗骨子關節

趾關節

靱帯學



靱帯學總論

靱帯學は骨ノ結合ノ状態即チ關節及之ヲ結合スル靱帯ヲ説明スル學
ナリ骨ノ結合ニハ種々ノ媒質ニ依リテ結合スル者即チ結合ナシニ就テハ此ノ條件ニ依リテ

1 結合質 *chuech* *Bindesubstanzen*

2 筋 *Muskeln*

3 気壓 *Luftdruck*

結合質 *Bindesubstanzen*

結合質ニ依リテ結合スル者ニハ種々ノ形状ナリ

1 不動關節 *synarthrosis* (*Molekylische Knochenverbindungen*)

2 半動關節 *synarthrosis* (依リ骨相互ニ密ニ結合スル者ニキリ)

3 可動關節 *diarthrosis* (*Beneyliche Knochenverbindungen*)

4 靱帯ノ具解ニシテ相結合スル者ニハ關節ニ依リテ相結合スル者ニハ種々ノ運動

ナリ

不動關節

Synarthrosis

不動關節、亦具之、強固なる所、媒物、依り、種々、種類ノ區別之
 1 牙齦齶接 *Synsarcosis* 結構、依り、結合せらる、所ニナリ
 2 強力強接 *Symphysis* 強力強固、依り、結合せらるナリ
 3 軟骨強接 *Symphysis* 軟骨、依り、結合せらるナリ
 4 骨強接 *Synostosis* 骨(骨皮接)依り、結合せらるナリ
 之、不動關節、前述、如ク、具之、骨、關節、而、結構、或、纖維軟骨等、依り、
 至、密、結合せらるナリ、故、之、運動、能、保、具、軟骨、或、纖維、食、等、強力、有、
 之、ハ、運動、能、ナリ

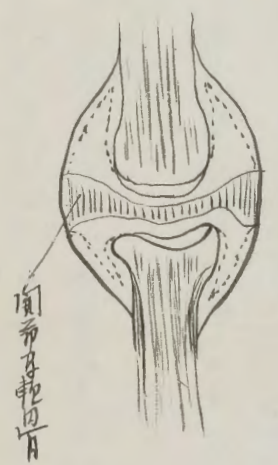
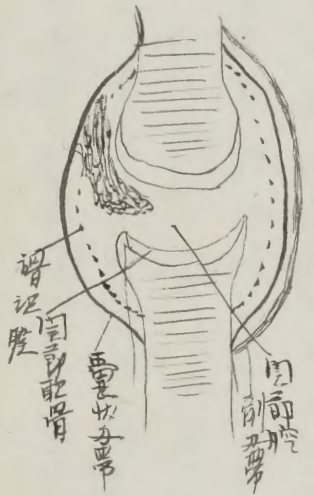
可動關節

Diarthrosis

可動關節、其、之、關節、而、種々、種、軟骨、被、ル、其、軟骨、ラ、關節軟骨
 ト、其、具、骨、之、周圍、他、組織、即、又、帶、リ、以、テ、纏、結、せ、ら、る、保、シ、具、内、
 空間、有、之、之、關節腔、ト、名、ク
可動關節、一般、之、構造、ヲ、見、
 1 關節面、軟骨、被、リ、滑、液、ナ、リ、之、關節軟骨、ト、名、ク、之、種々、種、軟骨、ヲ、成、
 具、之、或、部、於、之、關節窩、ヲ、シ、テ、窟、ト、ス、之、為、之、纖維軟骨、ヲ、成、ク、存、在、シ、縁、リ、呈、

之、關節腔、ト、名、ク

2 關節、前、面、之、關節、而、種々、種、軟骨、被、リ、之、關節腔、ト、名、ク、之、種々、種、軟骨、
軟膜 *Ligamenta oder Membrana quatuor* ト、多、ク、之、
 3 或、部、於、之、關節腔、中、ニ、一、腔、洞、ヲ、名、ク、之、關節腔 *Cavum articuli*
 ト、多、ク、之、關節腔、用、用、之、關節腔、或、軟骨、被、リ、之、關節腔、而、シ、之、囊、
 關節、被、リ、又、一、端、骨、ヲ、被、リ、所、骨、膜、ニ、移行、ス、又、之、囊、或、軟骨、具、其、面、滑、液、
腔 *Membrana synovialis* 被、リ、其、腔、強力、強固、シ、滑、液、ニ、依、リ、結構、ス、
 リ、而、シ、囊、ハ、軟骨、被、リ、其、面、而、シ、内、皮、ヲ、被、リ、而、シ、滑液 *Synovial*
腔 之、腔、滑、液、ニ、依、リ、關節、而、滑、液、ニ、依、リ、又、腔、内、面、被、リ、内皮、
 關節、而、シ、被、リ、保、護、シ、之、關節腔、依、リ、前、部、セ、ラ、ル、滑液、囊、腔、腔、



素 *Mammillata* 金有之故に板状性有り而して多者に脈管の入り成り
以波の生る多量に是の僅なり其の滑液膜の内を(関節腔)に向う空出
に延長物より之を滑液を起 *Flac synovial* ト多量空出に種々
種類有り

1 滑液膜の表面より極く微細な即ち蜘蛛網の毛状の生る之を織毛状
細胞ト云フ

2 血管の余有るに細胞膜の生る之を血管細胞ト云フ

3 或一二の関節に於て現るにモ、之は軟骨に於て内之脂肪の含有
其の軟骨の葉状の生る之を脂肪細胞ト云フ之は関節腔の内を
こぼして且つ不平の平均より多なり故に身体の重壓を受けると直ぐ
この関節の中心を重壓する為めその中心より如朝空出するに粘液を必
然と而して種々ト云フに云フ

3 関節腔の全関節の中心に一つの関節を其の関節の間に於て硬質の成るに
而して多者に軟骨膜より成るに粘液の含有

4 或の関節の中心に於て一軟骨の骨に其の軟骨の根の関節腔の中心を
ルンナリ其の軟骨の関節の軟骨 *Meniscus* ト特々其の軟骨の関節の関節

要する所あり而して関節の運動は其の軟骨の運動よりして其の軟骨は粘液の含有
可なり軟骨の軟骨に或る論に於て関節の中心に硬質の関節の中心を
骨の中心に相衝突するに防禦するに軟骨の中心を硬質の中心に
此の中心に於て

関節間又帯有り之の関節腔の中心に於て一端に一端に連続して而して
斯くの現るに、此の中心に於て可動関節と云ふに其の軟骨は粘液の含有
其の中心に於て此の中心に於て可動関節と云ふに其の軟骨は粘液の含有

副軟骨 *Accessory* ト云フ之は軟骨の外部に現るに、極く
中心に於て又帯の強きより其の中心に於て軟骨の中心に於て

関節の近隣に於ては同一の中心に於て
滑液膜 *Bursa synovialis* ト云フ之は滑液膜の中心に於て

腔は滑液膜の連続より
不動なる可動関節の形状

不動関節の形状

不動関節の形状有り

1 結合 *Sutura (Spalt)*

之三個骨縁(相対)が借カ、結構綴、依リ以合ヨル、之又骨縁形
状、依リ互固ヨリ

1 直接接合 *Hamnoma*

之、互、縁、張、多、毎、セ、互、互、切、互、以、合、セ、テ

2 鱗様接合 *Sutura* *Synsoma*

之、互、骨、縁、銳、利、ノ、互、鱗、片、状、相、接、骨、縁、ニ、テ

3 鋸齒状接合 *Sutura* *Spina dentata*

之、互、骨、縁、ニ、鋸、齒、有、リ、而、シ、テ、互、張、止、骨、ニ、割、止、骨、有、リ、テ、互、銜、合、セ、テ

4 楔状接合 *gambocis*

之、互、齒、牙、止、齒、槽、中、ニ、嵌、合、セ、テ

5 廣、楯、状、接、合 *Verbrining durch breite Procrulliten*

之、互、骨、内、腔、ニ、膜、質、ニ、接、合、セ、テ、上、眼、間、下、眼、間、各、其、骨、間、又、帯、一、如、シ

6 本、固、之、部 *Stalagelecke*

之、レ、モ、互、骨、不、動、固、之、部、ニ、接、合、シ、(耳、動、固、之、部、ニ、接、合、セ、テ) 而、シ、テ、互、骨、間、之、部、

ノ、軟、骨、接、合、ノ、軟、骨、内、腔、ニ、テ、互、骨、間、之、部、ニ、接、合、セ、テ、互、骨、間、之、部、

軟、骨、接、合 *Gymnophysidium pulvis* 之、現、シ、而、シ、テ、互、骨、間、之、部、

合、シ、テ、互、骨、間、之、部、ニ、接、合、セ、テ、互、骨、間、之、部、

2 骨、質、連、合 *Synostosis*

之、互、骨、ニ、依、リ、連、合、セ、テ、互、骨、間、之、部、ニ、接、合、セ、テ、互、骨、間、之、部、

連、合、セ、テ、互、骨、間、之、部、

可、動、固、之、部、形、状

可、動、固、之、部、之、形、状、ノ、形、状、アリ、今、之、互、骨、間、之、部、

ノ、最、大、固、之、部 *Ampelischthasis* (*Streplos* (*Procrull*))

之、互、骨、間、之、部、同、大、平、固、之、部、而、シ、テ、互、骨、間、之、部、

帶、副、軟、骨、ニ、接、合、シ、而、シ、テ、互、骨、間、之、部、

之、互、骨、間、之、部、同、大、平、固、之、部、而、シ、テ、互、骨、間、之、部、

如、此、之、互、骨、間、之、部、同、大、平、固、之、部、而、シ、テ、互、骨、間、之、部、

2 嚼、骨、固、之、部 *Cingulum* (*Chamiergelenk*)

之、互、骨、間、之、部、同、大、平、固、之、部、而、シ、テ、互、骨、間、之、部、

滑車の四つありて其關節面は向して骨端端に骨軸と直角より之を成す
而して滑車は廻り四面の骨端の面を滑車に輪にして其關節面は屈居
曲 Motion 伸展 extension たるに於て而して之を一軸關節と爲す
動は横軸を流して屈居る之を廻るに對して關節面也

3

髁狀關節

Condylarthrosis

或は精肉の關節節 *(Serruhyloarthrosis)*

之は其關節面精肉の形にして且つ其關節面は精肉の形を成す他及び其は遠く之
ハ四面關節面ありて而して之は運動は直角に於て之は二軸を經る屈居るは其運動
屈居る内外より之は屈居る中を廻して運動は直角に於て之は二軸を經る屈居るは其運動
前後(之は軸を正列して之は廻るに對して)前肢の手足根より

4

鞍狀關節

Sellarthrosis (Sattelgelenk)

之は其關節面は鞍状あり例へば一關節面は一方より隔四に他は關節面は一方より
二直角より之を成す而して其は運動は直角に於て之は二軸を經る運動は即
前後及び九九二軸より之は廻るに對して鞍状關節は其は鞍状ありて之は二軸を經る
而して關節面は其は鞍状ありて其は運動は直角に於て之は二軸を經る運動は即
前後及び九九二軸より之は廻るに對して鞍状關節は其は鞍状ありて之は二軸を經る

5

迴轉關節

Protharoides (Rotationsgelenk) 一名單軸關節

此關節は一關節面が他の關節面と軸線を迴旋するに於て軸は迴轉して之より
而して之は四面關節面ありて其は運動は直角に於て之は二軸を經る運動は即
前後及び九九二軸より之は廻るに對して鞍状關節は其は鞍状ありて之は二軸を經る
而して關節面は其は鞍状ありて其は運動は直角に於て之は二軸を經る運動は即
前後及び九九二軸より之は廻るに對して鞍状關節は其は鞍状ありて之は二軸を經る

6

全動關節

Arthrodiis (Kugelgelenk)

之は球形關節節ト之は二級は關節面より之より其關節面は高き中自在に
自在に運動を爲す之は一般に運動は直角に於て之は二軸を經る運動は即
前後及び九九二軸より之は廻るに對して鞍状關節は其は鞍状ありて之は二軸を經る
而して關節面は其は鞍状ありて其は運動は直角に於て之は二軸を經る運動は即
前後及び九九二軸より之は廻るに對して鞍状關節は其は鞍状ありて之は二軸を經る

7

混合關節

Gemischtes Gelenk

此等膠質結合に
 骨の間にありて
 骨を結合する
 骨の間にありて
 骨を結合する

第三腰椎と第四腰椎との間
 及び第一と第二腰椎との
 間に在りて同一の骨に

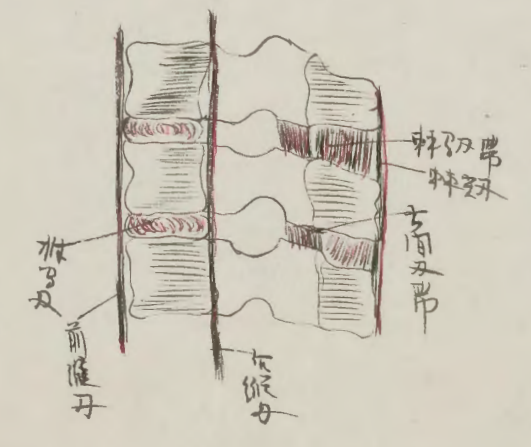
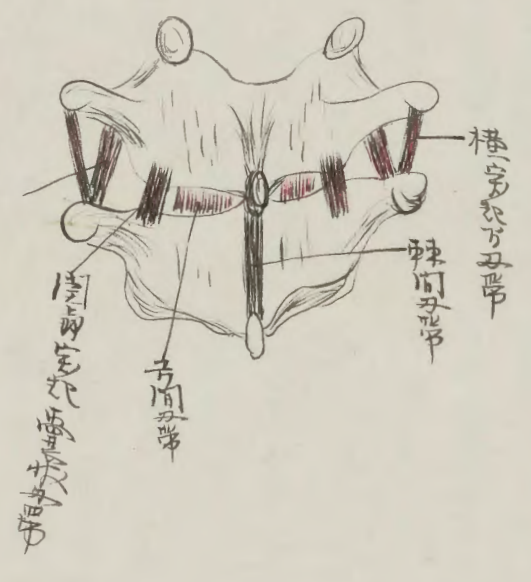
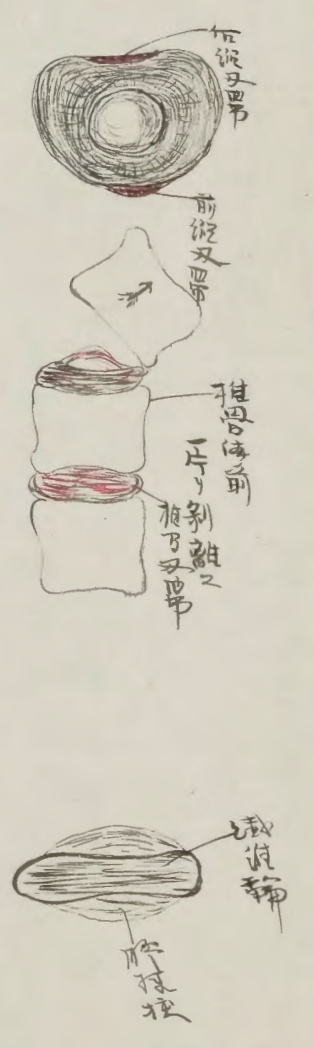
毛に縦走纖維の極少而して不透明層に横走纖維の断而を見たり内部に
 軟膠核ニシテ各々 *Nucleus pulposus (Gallerthorn)* と名する
 ニシテ膨張し易し性質有り之に縦斜向走の纖維膠核間質及び軟骨細胞等
 あり且骨髄の入り不入口の洞有り此洞内に液が充つ之に以て固形膠と同
 一なり (骨髄の入り不入口の洞は同一のものなり)
 薦骨の欠けを生ずる者ニ推骨五節ノ有るニシテ骨五節ノ膠質骨連
 合ヲナして是ヲ薦骨尾周骨ノ間ニ存ス尾周骨互ノ間ニ之ヲ推骨五節膠質骨
 フラニシテ假推骨五節 *Ligamenta interspinialia superiora* 符之保之者ニ膠
 核有るニシテ只一保シト有らむ

2. 五節間双帯 *Ligamentum interspinale*

此の五節間双帯は、強固なモノにして各椎骨の間に膠質結合を有し之の構造は強力を遺憾なく示し
 ニ黄色の帯にして、前後の *Lig. d. interspinale* 各名を有す其の構造は、上椎骨
 之前而ト下縁より起り下椎骨之前而ト下縁に附着し以テ右椎骨間ノ閉鎖を而
 シ之ニ以テ頸椎ノ薦骨に達ス之ノ五節間中央部百五分の向正方ニ「薄く」固
 形質を有し「皮」之身体より「前屈」ニ「伸長」し「右屈」ニ「短縮」ス

3. 棘間軟帯 *Ligamentum interspinale 及 membrana*

此の五節間軟帯は、各種の皮質起間に位置し膠質状の五節間なり



B 脊背視之般ノ尾帶

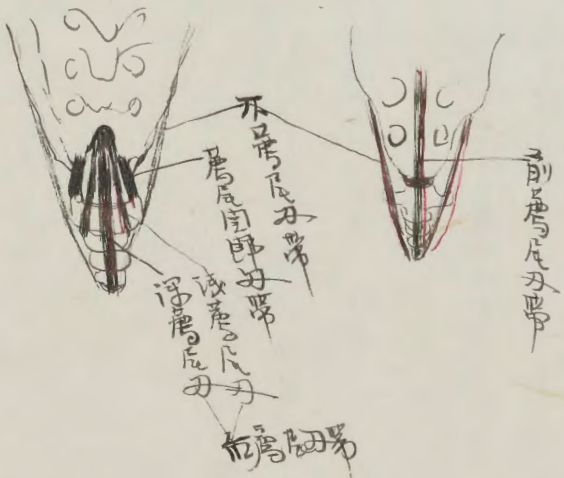
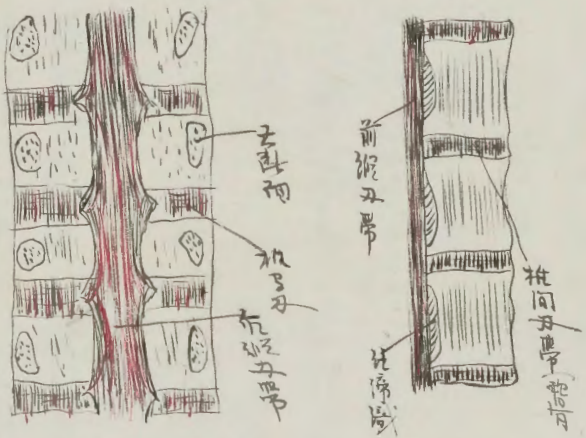
1 前縦靱帶 *Ligamentum longitudinalinale anterius*

之ノ尾帶ノ載域前部ニ生シ脊柱體前向流リ中坐ニ下降ス。尾ノ筋ノ層ヲ下抑シ下部ノ骨骨前向ノ上ノ骨腔ニ移行ス而シテ尾帶ノ椎間尾帶ニ接体上下ニ面ニ合着シ而シテ接体前向ヲ牽引シ伸縮力ヲ傳ヘテ尾ノ運動セリ。又尾帶ノ後部ニ於テ前層尾帶 *Layer Sacro-Coccygeum Anterior* 有リ之ノ尾骨前向ノ尾骨ノ前部ニ緊張シ其層後部ニテ尾骨ノ連合部ニ接ス。

2 后縦靱帶 *Ligamentum longitudinalinale posterius*

之ノ尾帶ノ肥椎體前向ノ生シ脊柱管内ニ背接体前向ノ降リ下降ニ而シテ且下部ノ尾骨管中ニ其骨腔ニ移行ス而シテ尾帶ノ後部ニ於テ其横径ノ同一ノ然レ胸膈ニ部ニ於テ椎間尾帶附着ス。部ニ於テ尾骨ノ接合部ニ接ス。且其形尖ク鋭直ニシテ尾帶ノ前部ニ接ス。尾帶ノ後部ニ接ス。上下ニ面ニ合着シ又尾帶ノ後部ニ接ス。尾骨尾帶 *Layer Sacro-Coccygeum posterior* 有リ之ノ尾骨ノ前部ニ緊張シ其層後部ニテ尾骨ノ連合部ニ接ス。尾骨尾帶 *Layer Sacro-Coccygeum*

トシテ第一之ノ長層尾帶ト稱ス。場合ニ尾骨尾帶ト稱シ短層尾帶ト稱ス。之ノ尾骨管内ニ於テ尾骨ノ前部ニ接ス。尾骨尾帶ノ前部ニ接ス。尾骨尾帶ノ後部ニ接ス。尾骨尾帶ノ前部ニ接ス。尾骨尾帶ノ後部ニ接ス。



2 載成直肢同類 *Atlanto-occipitalis - Neckmuskulatur*

之同類: 載成直肢同類 *Atlanto-occipitalis* 之筋。此筋之起點在枕骨外側凹。其止點在寰椎後弓之棘突。其功用為伸頸及轉頭。

1 載成直肢中帶 *Lig. capsularia atlanto occipitalis*

此筋之起點在寰椎後弓之棘突。其止點在寰椎前弓之棘突。其功用為伸頸及轉頭。

2 前載成直肢同類 *membrana alarantaria alarantaria occipitalis*

前載成直肢中帶 *Ligamentum alarantaria alarantaria occipitalis*

Lig. alarantaria rectum 筋之起點在寰椎前弓之棘突。其止點在寰椎後弓之棘突。其功用為伸頸及轉頭。

3 前載成直肢同類 *Membrana Alarantaria Alarantaria Occipitalis posterior*

此筋之起點在寰椎前弓之棘突。其止點在寰椎後弓之棘突。其功用為伸頸及轉頭。

之筋。此筋之起點在寰椎前弓之棘突。其止點在寰椎後弓之棘突。其功用為伸頸及轉頭。

筋 *nickelungung* 筋之起點在寰椎前弓之棘突。其止點在寰椎後弓之棘突。其功用為伸頸及轉頭。

Ant 筋之起點在寰椎前弓之棘突。其止點在寰椎後弓之棘突。其功用為伸頸及轉頭。

筋之起點在寰椎前弓之棘突。其止點在寰椎後弓之棘突。其功用為伸頸及轉頭。

gan 筋之起點在寰椎前弓之棘突。其止點在寰椎後弓之棘突。其功用為伸頸及轉頭。

筋之起點在寰椎前弓之棘突。其止點在寰椎後弓之棘突。其功用為伸頸及轉頭。

筋之起點在寰椎前弓之棘突。其止點在寰椎後弓之棘突。其功用為伸頸及轉頭。

筋之起點在寰椎前弓之棘突。其止點在寰椎後弓之棘突。其功用為伸頸及轉頭。

筋之起點在寰椎前弓之棘突。其止點在寰椎後弓之棘突。其功用為伸頸及轉頭。

筋之起點在寰椎前弓之棘突。其止點在寰椎後弓之棘突。其功用為伸頸及轉頭。

筋之起點在寰椎前弓之棘突。其止點在寰椎後弓之棘突。其功用為伸頸及轉頭。

3 助骨筋及帶

筋之起點在寰椎前弓之棘突。其止點在寰椎後弓之棘突。其功用為伸頸及轉頭。

turnus *Costa* - *spinale* 筋之起點在寰椎前弓之棘突。其止點在寰椎後弓之棘突。其功用為伸頸及轉頭。

(一) 肋骨背柱關節

肋骨は背柱に同着する。二部よりなる。一は肋骨頭上背柱、肋骨の高に同着し、他は肋骨体下部に同着す。一は肋骨背柱關節、肋骨の高に同着す。二種に別れ、一は肋骨背柱關節 *Articulatio costae*、一は肋骨背柱關節 *Articulatio costae transversales*。

(二) 肋骨背柱關節

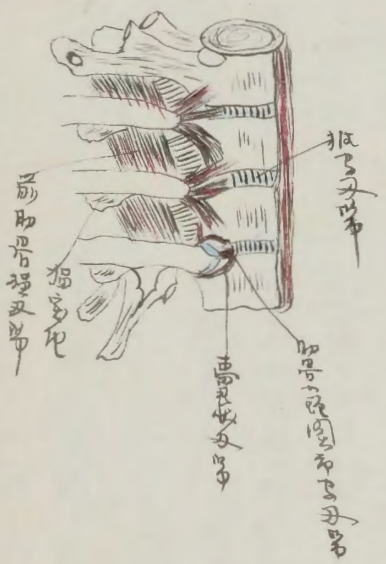
肋骨背柱關節は、一は肋骨背柱關節 *Articulatio costae*、一は肋骨背柱關節 *Articulatio costae transversales*。肋骨背柱關節は、肋骨の高に同着す。肋骨背柱關節は、肋骨の高に同着す。

一は肋骨背柱關節 *Articulatio costae*、一は肋骨背柱關節 *Articulatio costae transversales*。

肋骨背柱關節は、肋骨の高に同着す。肋骨背柱關節は、肋骨の高に同着す。肋骨背柱關節は、肋骨の高に同着す。肋骨背柱關節は、肋骨の高に同着す。

肋骨は、肋骨頭上背柱、肋骨の高に同着す。肋骨背柱關節は、肋骨の高に同着す。肋骨背柱關節は、肋骨の高に同着す。肋骨背柱關節は、肋骨の高に同着す。

肋骨背柱關節は、肋骨の高に同着す。肋骨背柱關節は、肋骨の高に同着す。肋骨背柱關節は、肋骨の高に同着す。肋骨背柱關節は、肋骨の高に同着す。



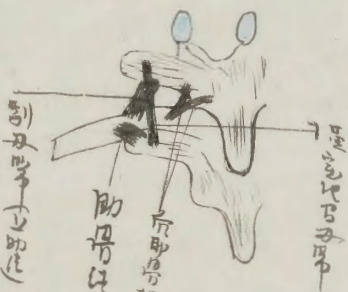
(三) 肋骨突起關節

右圖示、肋骨肋節、胸之關節、橫突起、圓前面上、接在左胸關節、其右、肋骨
依了保持e3e

1 連環狀肋骨 Ligamenta Capsularia

肋骨橫突起及環狀帶 Lig. Capsularia Costae Transversales

左肋骨、周圍、周圍之、褐色、... 肋骨、上部、下部、... 肋骨



2 肋骨及胸骨 Ligamenta Tuberculum Costae

左肋骨、橫突起、其頂上、起、肋骨肋節、附着之外上方向、起

肋骨、可根據

3 前肋骨橫突起 Ligamenta Costae Transversarium ant

左肋骨、之肋骨肋節、起、外上方向、起、... 肋骨、下、依、... 肋骨

4 前肋骨橫突起 Ligamenta Costae Transversarium post

左肋骨、肋骨、及、... 肋骨、上、推、下、... 肋骨、... 肋骨

5 副肋骨 Lig. Accessarium

左肋骨、肋骨、... 肋骨、... 肋骨、... 肋骨、... 肋骨

Tubo Tuberculum Costae Superioris Costae Inferioris

左肋骨、下肋骨、... 肋骨、... 肋骨、... 肋骨

左肋骨、... 肋骨、... 肋骨

6 肋骨及胸骨 Lig. Costae Transversaria Inter Area

左肋骨、... 肋骨、... 肋骨、... 肋骨、... 肋骨

左肋骨、下肋骨、... 肋骨、... 肋骨、... 肋骨

肋骨 *Costae* 之種類 *Costae* 之種類
 肋骨 *Costae* 之種類 *Costae* 之種類
 肋骨 *Costae* 之種類 *Costae* 之種類

肋骨 *Costae* 之種類 *Costae* 之種類

肋骨 *Costae* 之種類 *Costae* 之種類
 肋骨 *Costae* 之種類 *Costae* 之種類

肋骨 *Costae* 之種類 *Costae* 之種類

肋骨 *Costae* 之種類 *Costae* 之種類
 肋骨 *Costae* 之種類 *Costae* 之種類

(二) 胸骨 肋接 (Verbindungen der Brustknochen)

胸骨之三個骨片 *Costae* 之種類 *Costae* 之種類
 胸骨之三個骨片 *Costae* 之種類 *Costae* 之種類

肋骨

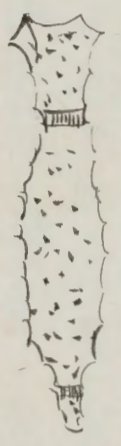
肋骨 *Costae* 之種類 *Costae* 之種類

肋骨 *Costae* 之種類 *Costae* 之種類
 肋骨 *Costae* 之種類 *Costae* 之種類

肋骨 *Costae* 之種類 *Costae* 之種類

肋骨 *Costae* 之種類 *Costae* 之種類

肋骨 *Costae* 之種類 *Costae* 之種類



前胸骨膜 *membrana sterni antica*

前胸骨膜 *membrana sterni antica*
 前胸骨膜 *membrana sterni antica*
 前胸骨膜 *membrana sterni antica*

A 軟骨接合 *Synchondrosis*

其軟骨接合は頭蓋底部、視之、若くは成るに骨結合として認めらるる。此の軟骨接合は *Synchondrosis spheno-occipitalis* である。

B 牙帯結合 *Synsplanosis*

之は頭蓋底部に認めらるる。若くは成るに *Synsplanosis pterio-barbaris* である。此の軟骨接合は *Synsplanosis pterio-barbaris* である。

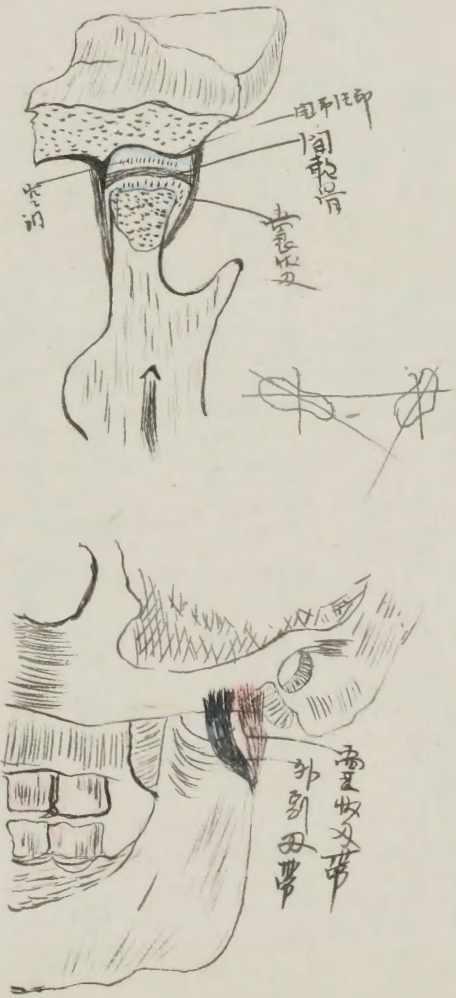
C 真の関節

1 下顎関節

Articulatio temporomandibularis
(*Articulatio mandibularis*)

之は下顎関節、下顎骨、髁状突起と顎頭骨、下顎関節窩、接合する。此の関節は、
この関節窩より、その上面に、種々の運動を許し、又顎頭骨の表面は、
この関節窩に、直接に、下顎骨の頭部と接合する。この関節は、
関節窩の表面に、内側より、外側へ、
関節窩の表面に、内側より、外側へ、
関節窩の表面に、内側より、外側へ、

之は顎頭骨と下顎骨との接合部である。この関節は、
この関節窩に、直接に、下顎骨の頭部と接合する。この関節は、
関節窩の表面に、内側より、外側へ、
関節窩の表面に、内側より、外側へ、



1 歯槽状骨帯

Alveolar process of the maxilla

此の骨帯は、上顎骨の歯槽部にあり、
下顎骨の歯槽部と接合する。この骨帯は、
下顎骨の歯槽部と接合する。この骨帯は、
下顎骨の歯槽部と接合する。この骨帯は、

2 同平向靑骨

Membrana interarticularis

之間靑骨、此係後肢骨(指骨)又或、同平向靑骨、中央一處、
 形、複凹盤狀、呈之、而、其、同平向靑骨、附著、又、其、同平向、
 靑骨、附著、之、了、靑骨、依、之、下、之、部、分、之、正、副、靑骨、之間、靑骨、
 下、部、骨、之、直、即、下、骨、骨、之、同、平、向、靑骨、也、
 此、部、骨、之、直、即、下、骨、骨、之、同、平、向、靑骨、也、
 同平向靑骨

3 副靑骨一五 補靑骨

之、副靑骨、通例、之、同、平、向、靑骨、中、一、同、外、及、二、同、内、外、之、外、
 方、之、同、平、向、靑骨

外副靑骨 *lig. accessorius laterale*

外正靑骨 *lig. laterale externum*

主靑骨、靑骨、之、外、向、之、靑骨、之、下、部、之、同、平、向、靑骨、之、下、部、骨、
 頸、外、正、靑骨、之、附、着、之、而、之、之、之、靑骨、之、下、部、骨、之、同、平、向、靑骨、
 靑骨、之、下、部、骨、之、同、平、向、靑骨、

靑骨、之、同、平、向、靑骨、之、其、一、

内副靑骨 *lig. accessorius medialis*

内正靑骨 *lig. laterale internum*

之、靑骨、之、同、平、向、靑骨、(下、部、骨、之、内、外) 下、部、骨、之、同、平、向、靑骨、
 下、部、骨、之、同、平、向、靑骨、



靑骨、之、同、平、向、靑骨 *lig. stylo-mandibularis*

之、同、平、向、靑骨、之、同、平、向、靑骨、之、同、平、向、靑骨、之、同、平、向、靑骨、
 之、同、平、向、靑骨、之、同、平、向、靑骨、之、同、平、向、靑骨、之、同、平、向、靑骨、

下部の筋系(近接)

之下題同筋系運動の種類

1. 開閉運動

Oeffnung - Schliessungsbeugung
Chap - - - - - *Chloret's Beugung*

之運動は、口の開閉、喉頭、腹筋の運動よりなる之運動は、種々、決り運動
之運動は、口の開閉、喉頭、腹筋の運動よりなる之運動は、種々、決り運動

2. 下顎骨運動

Submaxillares (symmetrisch)
verwechseln oder unentwickeltes

之運動は、口の開閉、喉頭、腹筋の運動よりなる之運動は、種々、決り運動
之運動は、口の開閉、喉頭、腹筋の運動よりなる之運動は、種々、決り運動

3. 舌運動

Einseitigen Vorw.

之運動は、口の開閉、喉頭、腹筋の運動よりなる之運動は、種々、決り運動
之運動は、口の開閉、喉頭、腹筋の運動よりなる之運動は、種々、決り運動

2. 舌骨運動

Bänder des Zungenbein

舌骨運動

舌骨運動は、舌骨、舌骨筋、舌骨筋の運動よりなる之運動は、種々、決り運動

舌骨筋部、筋核

舌骨筋部、筋核は、舌骨筋、舌骨筋の運動よりなる之運動は、種々、決り運動
舌骨筋部、筋核は、舌骨筋、舌骨筋の運動よりなる之運動は、種々、決り運動

舌骨筋部、筋核

Ligamentum stylohyoideum

舌骨筋部、筋核は、舌骨筋、舌骨筋の運動よりなる之運動は、種々、決り運動

舌骨筋部

A 上肢丹帶

第1 肩胛帶及帶 *Verbindungsglieder zwischen der Schultergelenke*

肩胛帶、鎖骨の外端、下肩甲骨、肩峰、鎖骨下頭、肩鎖骨、胸骨の隆起部、
 鎖骨下頭、肩の二骨、肩の骨、腕の骨、肘の骨、手首の骨、手首の骨、手首の骨、
 手首の骨、手首の骨、手首の骨、手首の骨、手首の骨、手首の骨、手首の骨、手首の骨、
 手首の骨、手首の骨、手首の骨、手首の骨、手首の骨、手首の骨、手首の骨、手首の骨、

1 肩胛骨固有、及帶 *Lig. Bursae der Scapula*

之、肩甲骨の肩甲骨の骨、肩甲骨の骨、肩甲骨の骨、肩甲骨の骨、肩甲骨の骨、
 肩甲骨の骨、肩甲骨の骨、肩甲骨の骨、肩甲骨の骨、肩甲骨の骨、肩甲骨の骨、
 肩甲骨の骨、肩甲骨の骨、肩甲骨の骨、肩甲骨の骨、肩甲骨の骨、肩甲骨の骨、
 肩甲骨の骨、肩甲骨の骨、肩甲骨の骨、肩甲骨の骨、肩甲骨の骨、肩甲骨の骨、

2 上肢丹帶 *Lig. Longissimum Spinae*

之、丹帶、肩甲骨の骨、肩甲骨の骨、肩甲骨の骨、肩甲骨の骨、肩甲骨の骨、
 肩甲骨の骨、肩甲骨の骨、肩甲骨の骨、肩甲骨の骨、肩甲骨の骨、肩甲骨の骨、
 肩甲骨の骨、肩甲骨の骨、肩甲骨の骨、肩甲骨の骨、肩甲骨の骨、肩甲骨の骨、
 肩甲骨の骨、肩甲骨の骨、肩甲骨の骨、肩甲骨の骨、肩甲骨の骨、肩甲骨の骨、

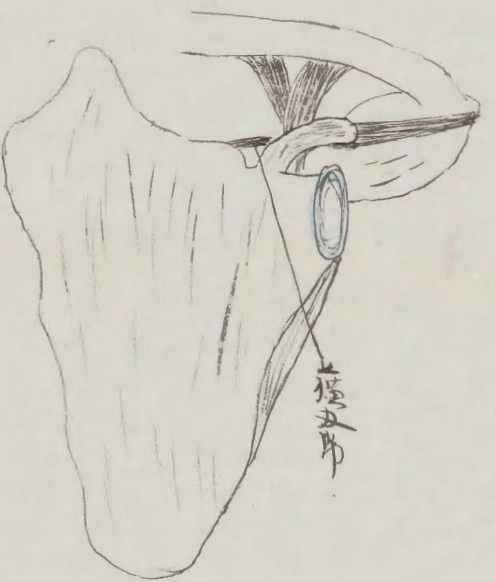
3 下肢丹帶 *Lig. Transversarium inferius*

之、丹帶、肩甲骨の骨、肩甲骨の骨、肩甲骨の骨、肩甲骨の骨、肩甲骨の骨、
 肩甲骨の骨、肩甲骨の骨、肩甲骨の骨、肩甲骨の骨、肩甲骨の骨、肩甲骨の骨、
 肩甲骨の骨、肩甲骨の骨、肩甲骨の骨、肩甲骨の骨、肩甲骨の骨、肩甲骨の骨、
 肩甲骨の骨、肩甲骨の骨、肩甲骨の骨、肩甲骨の骨、肩甲骨の骨、肩甲骨の骨、

4 肩峰烏吸丹帶 *Lig. Crura acromiale*

之、丹帶、鎖骨、肩峰、肩峰、肩峰、肩峰、肩峰、肩峰、肩峰、肩峰、
 肩峰、肩峰、肩峰、肩峰、肩峰、肩峰、肩峰、肩峰、肩峰、肩峰、
 肩峰、肩峰、肩峰、肩峰、肩峰、肩峰、肩峰、肩峰、肩峰、肩峰、
 肩峰、肩峰、肩峰、肩峰、肩峰、肩峰、肩峰、肩峰、肩峰、肩峰、

二角帯は、二角、二角、二角、二角、二角、二角、二角、二角、二角、二角、
 二角、二角、二角、二角、二角、二角、二角、二角、二角、二角、
 二角、二角、二角、二角、二角、二角、二角、二角、二角、二角、
 二角、二角、二角、二角、二角、二角、二角、二角、二角、二角、



2 胸鎖関節 *Art. Sternoclavicularis*

之、胸鎖関節、鎖骨の頭、胸骨の内端、胸骨の内端、胸骨の内端、
 胸骨の内端、胸骨の内端、胸骨の内端、胸骨の内端、胸骨の内端、
 胸骨の内端、胸骨の内端、胸骨の内端、胸骨の内端、胸骨の内端、
 胸骨の内端、胸骨の内端、胸骨の内端、胸骨の内端、胸骨の内端、

1 胸鎖関節 *Art. Sternoclavicularis*

肩峰、喙突、肩胛骨、鎖骨、胸骨、肋骨、胸椎、腰椎、坐骨、尾骨、盆骨、股骨、胫骨、腓骨、足骨、手骨、腕骨、掌骨、指骨、趾骨、鼻骨、上颌骨、下颌骨、耳骨、喉骨、舌骨、鎖骨、胸骨、肋骨、胸椎、腰椎、坐骨、尾骨、盆骨、股骨、胫骨、腓骨、足骨、手骨、腕骨、掌骨、指骨、趾骨、鼻骨、上颌骨、下颌骨、耳骨、喉骨、舌骨

肩胛骨の解剖

肩胛骨は、肩関節を形成する主要な骨の一つである。その形状は、三角形の板状骨に似ている。上端は鋭い喙状突起を有し、鎖骨と関節を形成する。外縁は肩峰を形成し、上肢の骨と関節を形成する。内縁は脊柱と関節を形成する。背面は平滑で、肋骨の頭と関節を形成する。

2 肩峰関節 (Art. acromioclaviculare & manubrii)

この関節は、肩峰の表面と鎖骨の頭との間に形成される。関節は、肩峰の表面と鎖骨の頭の間に形成される。関節は、肩峰の表面と鎖骨の頭の間に形成される。関節は、肩峰の表面と鎖骨の頭の間に形成される。

3 肩峰関節 Lig. m. l. claviculari

この関節は、肩峰の表面と鎖骨の頭の間に形成される。関節は、肩峰の表面と鎖骨の頭の間に形成される。関節は、肩峰の表面と鎖骨の頭の間に形成される。関節は、肩峰の表面と鎖骨の頭の間に形成される。

4 肩峰関節 Lig. lat. claviculari

この関節は、肩峰の表面と鎖骨の頭の間に形成される。関節は、肩峰の表面と鎖骨の頭の間に形成される。関節は、肩峰の表面と鎖骨の頭の間に形成される。関節は、肩峰の表面と鎖骨の頭の間に形成される。



肩峰関節 Articulatio sterni acromio-claviculares

この関節は、肩峰の表面と鎖骨の頭の間に形成される。関節は、肩峰の表面と鎖骨の頭の間に形成される。関節は、肩峰の表面と鎖骨の頭の間に形成される。関節は、肩峰の表面と鎖骨の頭の間に形成される。

1 肩峰関節

この関節は、肩峰の表面と鎖骨の頭の間に形成される。関節は、肩峰の表面と鎖骨の頭の間に形成される。関節は、肩峰の表面と鎖骨の頭の間に形成される。関節は、肩峰の表面と鎖骨の頭の間に形成される。

Syndesmologia (Banderlehor)
Anatomia systematica
Syndesmologia (Banderlehor)

Hand

Hand

Hand

Hand

Hand

Hand

Hand

Hand

Hand

Hand

Hand

Hand

Hand

Hand

Hand

Hand

Hand

Hand

Hand

Hand

Hand

Hand

Hand

Hand



Handwritten notes at the top of the right page.

Handwritten text in the upper right section of the page.

Handwritten text in the middle right section of the page.

Handwritten title *Hy. Craco clavicular articulum*

Handwritten text describing the clavicular articulum.

Handwritten title *Hy. Craco clavicular articulum*

Handwritten text describing the clavicular articulum, including anatomical details.

Ligamentum Coracoideum

Handwritten text below the section header.

Handwritten text in the upper left section of the page.

Handwritten text in the middle left section of the page.

Handwritten title *Art. humeri (Schultze's)*

Handwritten text below the section header.

Handwritten text in the lower left section of the page.

Handwritten title *Scapulum glenoidium*

Handwritten text in the bottom left section of the page.

之解言より、骨状の骨は、腕の骨に属する、腕の骨に属する

上腕骨の骨 Articulationis brachii ulnaris

上腕骨の骨 " " " " " radius

上腕骨の骨 " " " " " radius - ulnaris, sup

上腕骨の骨 " " " " " radius - ulnaris, inf

上腕骨の骨 " " " " " radius - ulnaris, sup

上腕骨の骨 " " " " " radius

上腕骨の骨 Articulationis Radius - ulnaris sup

上腕骨の骨 " " " " " radius - ulnaris, sup

上腕骨の骨 " " " " " radius

上腕骨の骨 Segmentation annulare radii

上腕骨の骨 " " " " " radius - ulnaris, sup

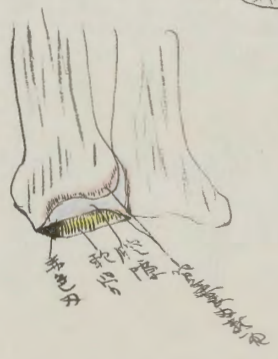
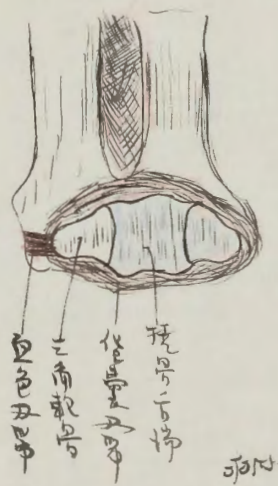
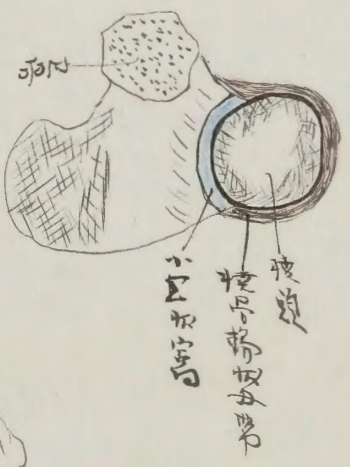
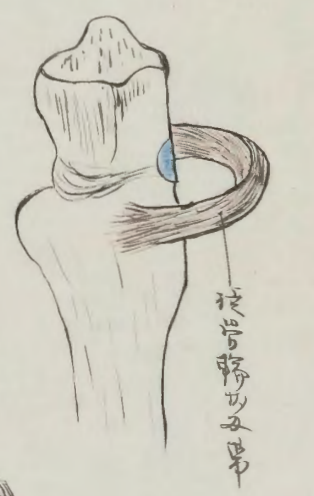
上腕骨の骨 " " " " " radius - ulnaris, sup

上腕骨の骨 " " " " " radius - ulnaris, sup

上腕骨の骨 " " " " " radius

上腕骨の骨 Articulationis Radius - ulnaris inferior

上腕骨の骨 " " " " " radius - ulnaris, sup



上腕骨の骨 Lig. sacrospinis

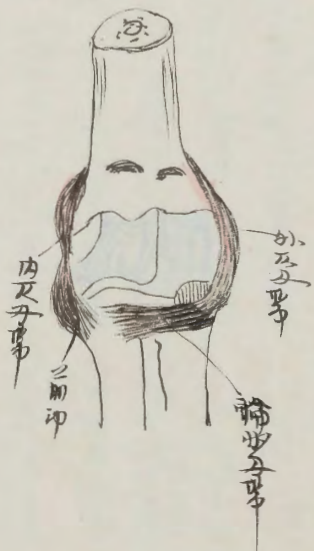
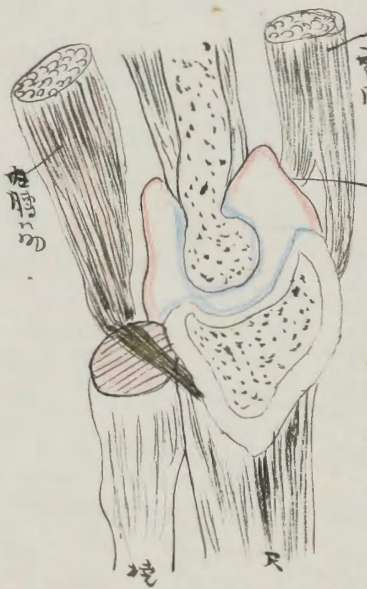
上腕骨の骨 membrana sacrospinis

上腕骨の骨 " " " " " radius - ulnaris, sup

一 骨状韧带

一 肩胛骨与锁骨 Lig. Coracoclaviculae Culiciti

二 肩胛骨与肱骨 Lig. Coraco-humerale
三 肩胛骨与胸骨 Lig. Coraco-sternal
四 锁骨与胸骨 Lig. Claviculo-sternal
五 锁骨与肩胛骨 Lig. Claviculo-scapulae
六 肩胛骨与肋骨 Lig. Scapulo-costal

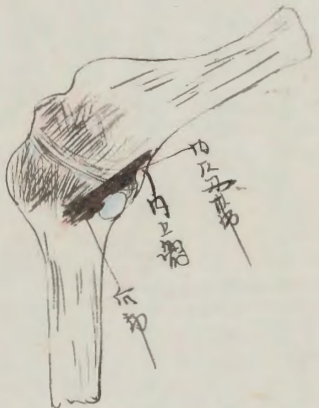


七 肩胛骨与肱骨 Lig. Coraco-humerale
八 肩胛骨与胸骨 Lig. Coraco-sternal
九 锁骨与胸骨 Lig. Claviculo-sternal
十 锁骨与肩胛骨 Lig. Claviculo-scapulae
十一 肩胛骨与肋骨 Lig. Scapulo-costal

二 肘部韧带 Lig. Cubiti Lateralis Anteriorum

一 肘部韧带 Lig. Cubiti Anteriorum

二 肘部韧带 Lig. Cubiti Posteriorum
三 肘部韧带 Lig. Cubiti Lateralis Anteriorum
四 肘部韧带 Lig. Cubiti Lateralis Posteriorum
五 肘部韧带 Lig. Cubiti Medialis Anteriorum
六 肘部韧带 Lig. Cubiti Medialis Posteriorum
七 肘部韧带 Lig. Cubiti Transversarius



八 肘部韧带 Lig. Cubiti Lateralis Anteriorum
九 肘部韧带 Lig. Cubiti Lateralis Posteriorum
十 肘部韧带 Lig. Cubiti Medialis Anteriorum
十一 肘部韧带 Lig. Cubiti Medialis Posteriorum
十二 肘部韧带 Lig. Cubiti Transversarius

三 肘部韧带 Lig. Cubiti Lateralis Posteriorum

一 肘部韧带 Lig. Cubiti Lateralis Posteriorum
二 肘部韧带 Lig. Cubiti Medialis Anteriorum
三 肘部韧带 Lig. Cubiti Medialis Posteriorum
四 肘部韧带 Lig. Cubiti Transversarius

1. 及外骨...
 2. 骨...
 3. 骨...
 4. 骨...
 5. 骨...
 6. 骨...
 7. 骨...
 8. 骨...
 9. 骨...
 10. 骨...

二、骨の強弱...
 骨の強弱は、骨の長さ、太さ、形状、位置、周囲の筋肉、関節の状態、年齢、性別、種族、栄養状態、運動習慣、疾病の有無、薬物の使用、環境要因などに影響を受ける。

骨の強弱は、骨の長さ、太さ、形状、位置、周囲の筋肉、関節の状態、年齢、性別、種族、栄養状態、運動習慣、疾病の有無、薬物の使用、環境要因などに影響を受ける。

pronation
 supination

骨の強弱は、骨の長さ、太さ、形状、位置、周囲の筋肉、関節の状態、年齢、性別、種族、栄養状態、運動習慣、疾病の有無、薬物の使用、環境要因などに影響を受ける。

第四 手関節 *Articulation Carpalis*

30 手関節の構造

- 1 核骨關節 *Costocondro-Coracalis* o *Cost. Corpi*
- 2 腋骨間關節 *Articulatio intercoraca*
- 3 腋骨指骨間關節 *Articulatio Corpi-metacarpeae*
- 4 掌指關節 *Articulatio metacarpe phalangiae*
- 5 指骨間關節 *Articulatio interphalangiae*

1 腕關節 *Art. Carpalis-radialis*
 是關節之核骨下端關節面與三指骨之腕骨上端之關節面
 所成之關節也 此為核骨之關節也 此為腕骨之關節也
 此為腕骨之關節也 *Art. Carpalis-radialis*

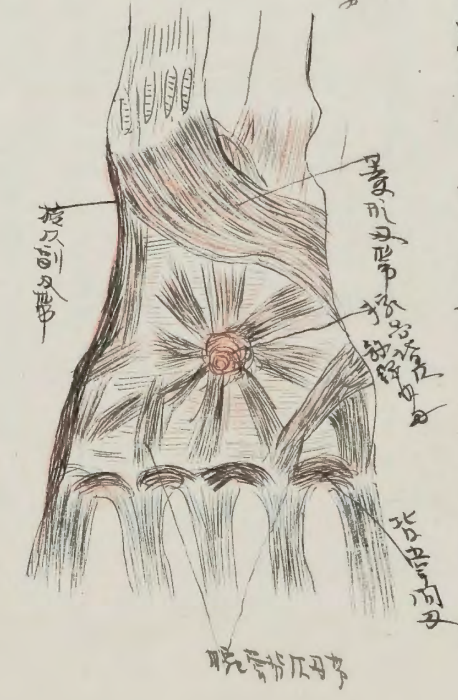
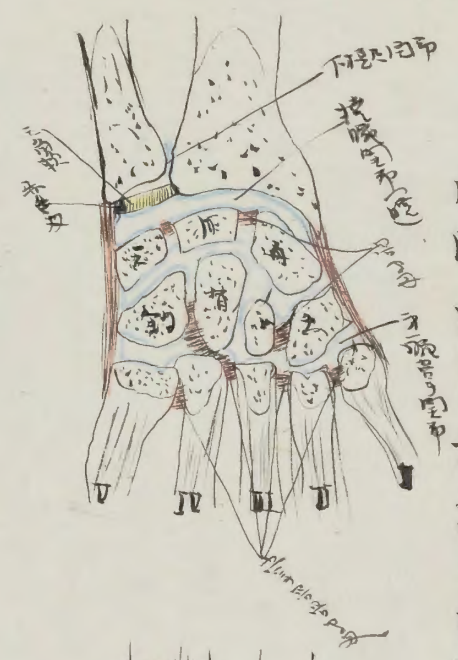
腕骨之關節也 腕骨之關節也 腕骨之關節也
 腕骨之關節也 腕骨之關節也 腕骨之關節也
 腕骨之關節也 腕骨之關節也 腕骨之關節也
 腕骨之關節也 腕骨之關節也 腕骨之關節也

2 腕骨之關節 *Art. inter Carpae*

是關節之腕骨上列之關節面與下列之關節面所成之關節也
 是關節之腕骨上列之關節面與下列之關節面所成之關節也

3 腕骨之關節 *Art. Capsularia inter Carpae*

是關節之腕骨上列之關節面與下列之關節面所成之關節也
 是關節之腕骨上列之關節面與下列之關節面所成之關節也



腕骨之關節也 腕骨之關節也 腕骨之關節也
 腕骨之關節也 腕骨之關節也 腕骨之關節也
 腕骨之關節也 腕骨之關節也 腕骨之關節也
 腕骨之關節也 腕骨之關節也 腕骨之關節也

Handwritten notes in Chinese characters, likely describing anatomical structures.

Handwritten notes in Chinese characters, continuing the anatomical descriptions.

lig. Capsulae Corporis-mollis cerebelli

Handwritten notes in Chinese characters, providing detailed anatomical information.

Handwritten notes in Chinese characters, possibly a section header.

Handwritten notes in Chinese characters, continuing the text.

Handwritten notes in Chinese characters.

Handwritten notes in Chinese characters.

Handwritten notes in Chinese characters.

Handwritten notes in Chinese characters.

Handwritten notes in Chinese characters.

Handwritten notes in Chinese characters, describing anatomical features.

Handwritten notes in Chinese characters.

lig. rhomboidale

Handwritten notes in Chinese characters, providing anatomical details.

Handwritten notes in Chinese characters.

lig. Corporis Vellae profundum et superficiale

Handwritten notes in Chinese characters, continuing the anatomical text.

Handwritten notes in Chinese characters.

lig. nuchae intermedium

Handwritten notes in Chinese characters, providing anatomical information.

Small handwritten notes at the top of the page.

Handwritten text *Jig* *pisiforme hamatum*
Handwritten notes in Japanese characters.

Handwritten text *Jig* *pisiforme metacarpi*

Handwritten notes in Japanese characters.

Handwritten text *Jig* *capitulum transversum*

Handwritten text *metacarpi phalangeae*

Handwritten notes in Japanese characters.

Handwritten section header

Handwritten text *dist* *capitulum metacarpi phalangeae*

Handwritten notes in Japanese characters.

Handwritten text *Jig* *accessoria radiatio of ulnaris*

Handwritten notes in Japanese characters.

Handwritten text *Jig* *capitulum osium metacarpi*

Handwritten text *in yolaria*

Handwritten text *Jig* *capitulum osium*

Handwritten notes in Japanese characters.

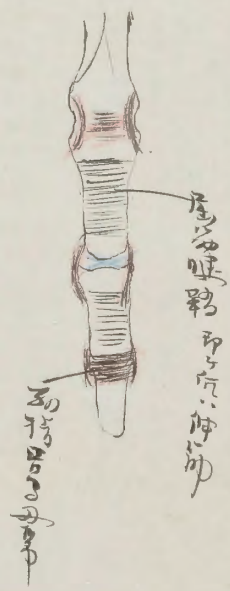
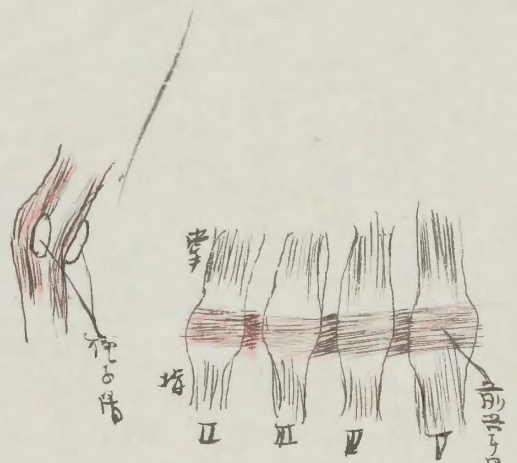
Handwritten text *capitulum osium*

Handwritten text *Jig* *intertarsalia*

Handwritten text *Jig* *metatarsalia*

Handwritten notes in Japanese characters.

之ノ骨ノ下ニ骨ノ不ニナリトシテノ骨ノ下ニ指ノ防ナリトシ



指骨の骨節 (Interphalangeae)

之ノ骨ノ下ニ骨ノ不ニナリトシテノ骨ノ下ニ指ノ防ナリトシ
 骨ノ下ニ骨ノ不ニナリトシテノ骨ノ下ニ指ノ防ナリトシ
 之ノ骨ノ下ニ骨ノ不ニナリトシテノ骨ノ下ニ指ノ防ナリトシ
 骨ノ下ニ骨ノ不ニナリトシテノ骨ノ下ニ指ノ防ナリトシ
 骨ノ下ニ骨ノ不ニナリトシテノ骨ノ下ニ指ノ防ナリトシ

digit

又 指骨の骨節 (Interphalangeae)

之ノ骨ノ下ニ骨ノ不ニナリトシテノ骨ノ下ニ指ノ防ナリトシ

9 指骨の骨節 (Interphalangeae)

之ノ骨ノ下ニ骨ノ不ニナリトシテノ骨ノ下ニ指ノ防ナリトシ
 骨ノ下ニ骨ノ不ニナリトシテノ骨ノ下ニ指ノ防ナリトシ
 骨ノ下ニ骨ノ不ニナリトシテノ骨ノ下ニ指ノ防ナリトシ

指骨の骨節 (Interphalangeae)

之ノ骨ノ下ニ骨ノ不ニナリトシテノ骨ノ下ニ指ノ防ナリトシ
 骨ノ下ニ骨ノ不ニナリトシテノ骨ノ下ニ指ノ防ナリトシ
 骨ノ下ニ骨ノ不ニナリトシテノ骨ノ下ニ指ノ防ナリトシ
 骨ノ下ニ骨ノ不ニナリトシテノ骨ノ下ニ指ノ防ナリトシ
 骨ノ下ニ骨ノ不ニナリトシテノ骨ノ下ニ指ノ防ナリトシ

指骨の骨節 (Interphalangeae)

之ノ骨ノ下ニ骨ノ不ニナリトシテノ骨ノ下ニ指ノ防ナリトシ
 骨ノ下ニ骨ノ不ニナリトシテノ骨ノ下ニ指ノ防ナリトシ
 骨ノ下ニ骨ノ不ニナリトシテノ骨ノ下ニ指ノ防ナリトシ

骨盤帯 (骨盤の周囲) 骨盤の周囲にあり、骨盤の開口部を閉鎖する。

骨盤の開口部は、前後に開口し、上は恥骨連合により閉鎖され、下は尾骨の軟骨により閉鎖される。骨盤の開口部は、骨盤の開口部を閉鎖する。骨盤の開口部は、骨盤の開口部を閉鎖する。

恥骨連合 骨盤の前方の開口部を閉鎖する。

尾骨 骨盤の後方の開口部を閉鎖する。

腰骨 (L5) 骨盤の前方の開口部を閉鎖する。

骨盤の開口部は、骨盤の開口部を閉鎖する。骨盤の開口部は、骨盤の開口部を閉鎖する。

骨盤帯 (骨盤の周囲)

骨盤帯 (骨盤の周囲) *Ergames Band des Hüftbeins*

閉鎖 (骨盤の周囲) *Sperrung des Hüftbeins*

骨盤の開口部は、骨盤の開口部を閉鎖する。骨盤の開口部は、骨盤の開口部を閉鎖する。

骨盤帯 (骨盤の周囲) *Verbindung der Hüftbeine*

骨盤の開口部は、骨盤の開口部を閉鎖する。骨盤の開口部は、骨盤の開口部を閉鎖する。

恥骨連合 (Lymphygoid) *Ossium pubis*

骨盤の開口部は、骨盤の開口部を閉鎖する。骨盤の開口部は、骨盤の開口部を閉鎖する。

恥骨連合 *Ossium pubis anterius et posterius*

恥骨連合 *Ossium pubis anterius et posterius*

頭部、内耳、外耳、中耳、鼓膜、耳小骨、聴神経、内耳、迷路、蝸牛、前庭、耳石器、聴覚、平衡感覚、内耳、迷路、蝸牛、前庭、耳石器、聴覚、平衡感覚。

3 前腸骨帶

Lig. ilio-sacrae anticae

之新譯。其帶之上下層皆前部。下部之帶。腸骨前部。附著於骨膜。移行之部。上部。腸骨帶。其帶之上下部。前部。前部。前部。

4 前腸骨帶

Lig. ilio-sacrae posterior

之新譯。其帶之上下層皆前部。下部之帶。腸骨前部。附著於骨膜。移行之部。上部。腸骨帶。其帶之上下部。前部。前部。前部。

5 腸骨帶

Lig. ilio-lumbale

之新譯。其帶之上下層皆前部。下部之帶。腸骨前部。附著於骨膜。移行之部。上部。腸骨帶。其帶之上下部。前部。前部。前部。

其分層。其帶之上下層皆前部。下部之帶。腸骨前部。附著於骨膜。移行之部。上部。腸骨帶。其帶之上下部。前部。前部。前部。

1 腰骨結節帶

Lig. sacro-tuberosum

之新譯。其帶之上下層皆前部。下部之帶。腸骨前部。附著於骨膜。移行之部。上部。腸骨帶。其帶之上下部。前部。前部。前部。

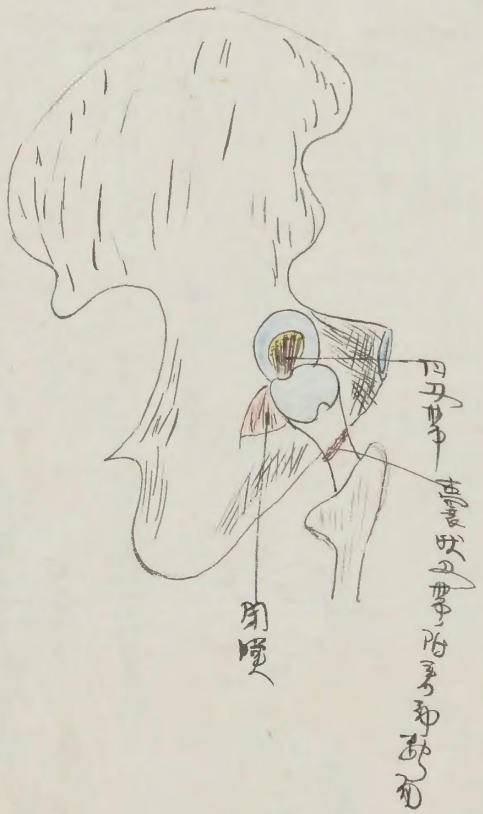
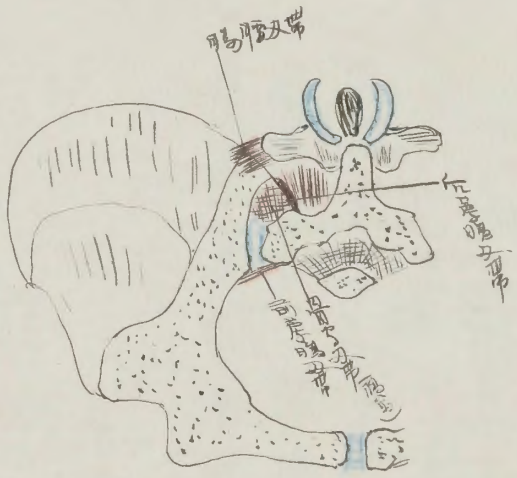
2 長腸骨帶

Lig. sacro-iliacum longum

其分層。其帶之上下層皆前部。下部之帶。腸骨前部。附著於骨膜。移行之部。上部。腸骨帶。其帶之上下部。前部。前部。前部。

蹄狀突 *Proe. calciformis*

之新譯。其帶之上下層皆前部。下部之帶。腸骨前部。附著於骨膜。移行之部。上部。腸骨帶。其帶之上下部。前部。前部。前部。



2 腰骨結節帶

Lig. sacro-tuberosum

之新譯。其帶之上下層皆前部。下部之帶。腸骨前部。附著於骨膜。移行之部。上部。腸骨帶。其帶之上下部。前部。前部。前部。

Handwritten text in Chinese characters at the top of the right page.

小兒疳積之藥 丹丸散膏 疳積之藥

疳積之藥 疳積之藥 疳積之藥 疳積之藥 疳積之藥

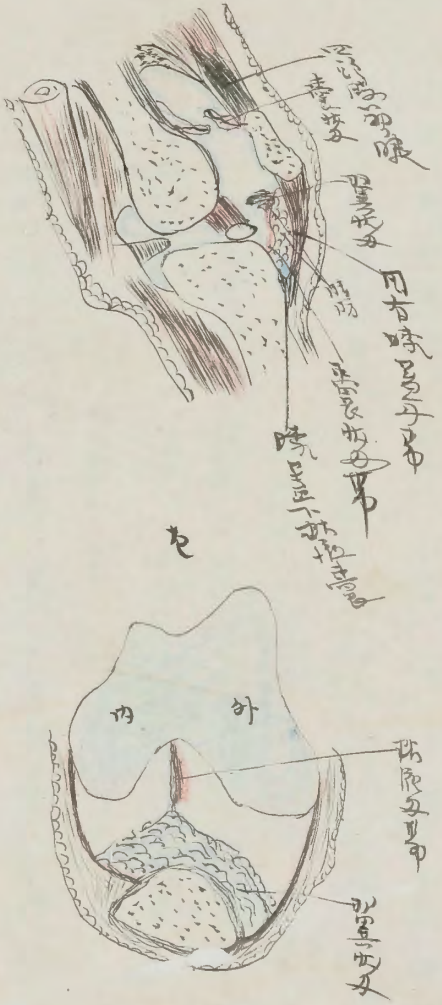
Vertical handwritten notes on the right side of the left page.

疳積之藥 疳積之藥 疳積之藥 疳積之藥 疳積之藥

疳積之藥 疳積之藥 疳積之藥 疳積之藥 疳積之藥

5. Clig accessorium laterale

此器係在眼窩內之側方，其功用在於保護眼球，並能調節光線之強弱。



此器係在眼窩內之側方，其功用在於保護眼球，並能調節光線之強弱。

此器係在眼窩內之側方，其功用在於保護眼球，並能調節光線之強弱。

此器係在眼窩內之側方，其功用在於保護眼球，並能調節光線之強弱。

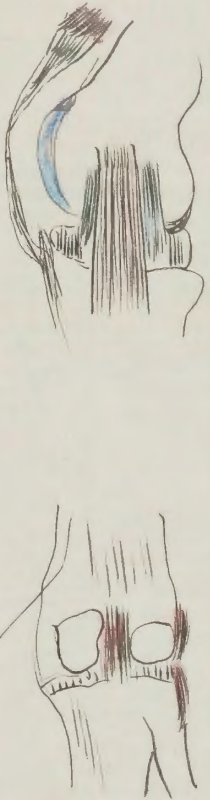
此器係在眼窩內之側方，其功用在於保護眼球，並能調節光線之強弱。

此器係在眼窩內之側方，其功用在於保護眼球，並能調節光線之強弱。

6. Clig popliteum obliquum

此器係在膝窩內之側方，其功用在於保護膝關節，並能調節膝關節之活動。

此器係在膝窩內之側方，其功用在於保護膝關節，並能調節膝關節之活動。



7. Clig popliteum arcuatum

此器係在膝窩內之側方，其功用在於保護膝關節，並能調節膝關節之活動。

8. Clig patellae

此器係在膝窩內之側方，其功用在於保護膝關節，並能調節膝關節之活動。

Handwurzelknochen

Handwurzelknochen

Handwurzelknochen

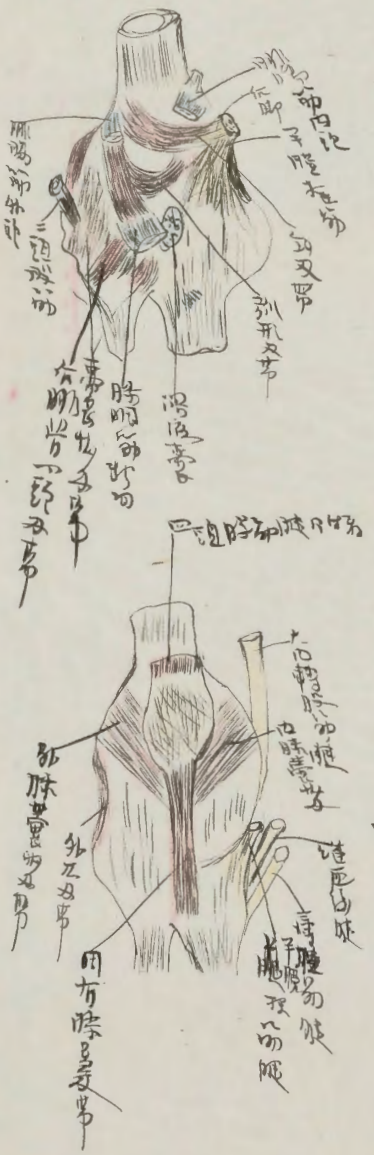
Handwurzelknochen

Handwurzelknochen

Handwurzelknochen

Handwurzelknochen

Handwurzelknochen



Handwurzelknochen

A Kniegelenk Articulatio Tibio-fibularis superior

Das Kniegelenk, oberes Kniegelenk, besteht aus dem Unterschenkelknochen (Tibia) und dem Unterschenkelknochen (Fibula).

1. Kniegelenk Lig. Capituli fibulae Capularis

Das Kniegelenk (oberes Kniegelenk) ist ein Scharniergelenk, das aus dem Unterschenkelknochen (Tibia) und dem Unterschenkelknochen (Fibula) besteht.

2. Kniegelenk Lig. Capituli fibulae ant.

Das Kniegelenk (oberes Kniegelenk) ist ein Scharniergelenk, das aus dem Unterschenkelknochen (Tibia) und dem Unterschenkelknochen (Fibula) besteht.

3. Kniegelenk Lig. Capituli fibulae post.

Das Kniegelenk (oberes Kniegelenk) ist ein Scharniergelenk, das aus dem Unterschenkelknochen (Tibia) und dem Unterschenkelknochen (Fibula) besteht.

Das Kniegelenk (oberes Kniegelenk) ist ein Scharniergelenk, das aus dem Unterschenkelknochen (Tibia) und dem Unterschenkelknochen (Fibula) besteht.

B Unterschenkelgelenk Articulatio Tibio-fibularis inferior

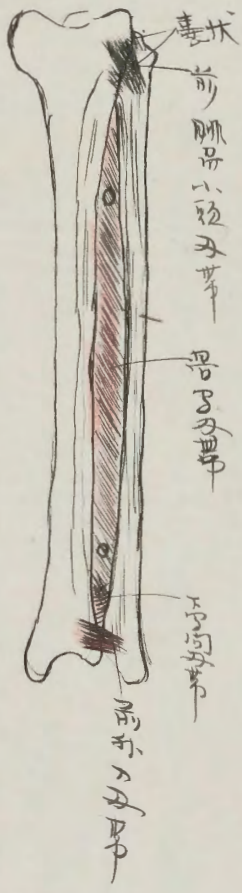
Das Unterschenkelgelenk, unteres Kniegelenk, besteht aus dem Unterschenkelknochen (Tibia) und dem Unterschenkelknochen (Fibula).

1. 骨の断面をみると、骨髄腔は骨の中心にあり、骨髄腔の周囲は骨皮質で覆われている。骨皮質は骨の強度を保つために必要である。骨髄腔の中には骨髄液があり、骨髄液は骨の成長と修復に必要である。

テハ互角多角の骨の断面をみると、骨の断面は多角形である。骨の断面は多角形である。骨の断面は多角形である。

1. 骨の断面 *Fig. interosseum inferium*

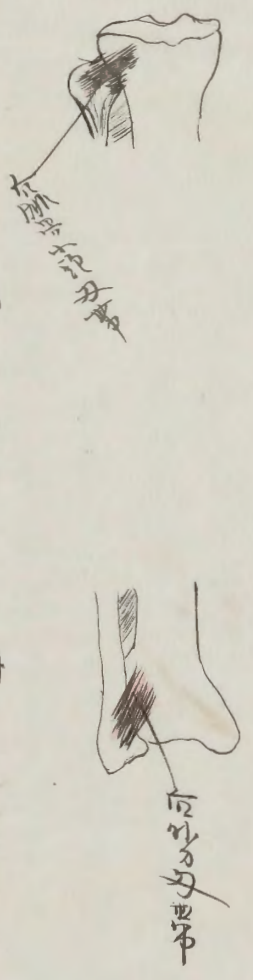
骨の断面をみると、骨の断面は多角形である。骨の断面は多角形である。骨の断面は多角形である。



2. 骨の断面 *Fig. malleole lateralis ant*

骨の断面をみると、骨の断面は多角形である。骨の断面は多角形である。骨の断面は多角形である。

骨の断面をみると、骨の断面は多角形である。骨の断面は多角形である。骨の断面は多角形である。



3. 骨の断面 *Fig. interosseum*

骨の断面をみると、骨の断面は多角形である。骨の断面は多角形である。骨の断面は多角形である。

骨の断面をみると、骨の断面は多角形である。骨の断面は多角形である。骨の断面は多角形である。

骨の断面

骨の断面をみると、骨の断面は多角形である。骨の断面は多角形である。骨の断面は多角形である。

Handwritten text at the top of the page.

Legamentum Capsulae articulationis pedis

Handwritten notes describing the ligamentum capsulae articulationis pedis, including anatomical details and possibly a small diagram or reference to a figure.

Lig. laterale

Handwritten notes describing the ligamentum laterale, including anatomical details and possibly a small diagram or reference to a figure.

Lig. tibiocalcarium
Handwritten notes describing the ligamentum tibiocalcarium, including anatomical details and possibly a small diagram or reference to a figure.

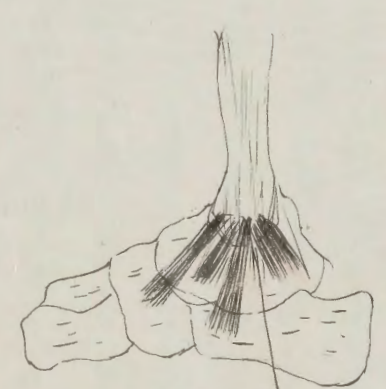
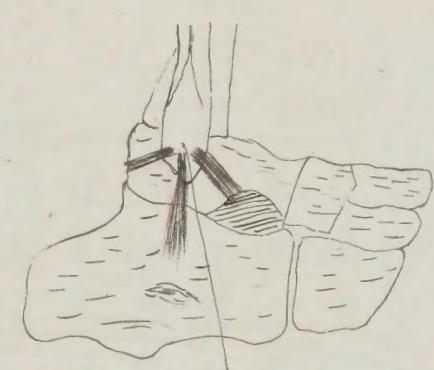
Lig. laterale externum

Handwritten notes describing the ligamentum laterale externum, including anatomical details and possibly a small diagram or reference to a figure.

Lig. laterale internum

Handwritten notes describing the ligamentum laterale internum, including anatomical details and possibly a small diagram or reference to a figure.

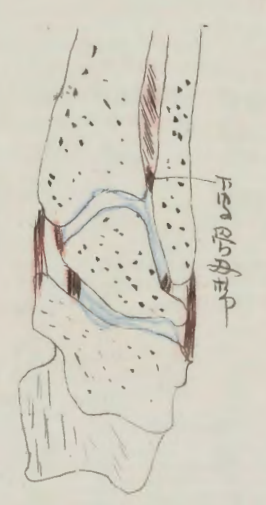
足下之骨... 距骨... 跗骨... 跖骨... 趾骨...
 跗骨... 距骨... 跖骨... 趾骨...
 跗骨... 距骨... 跖骨... 趾骨...
 跗骨... 距骨... 跖骨... 趾骨...



跗骨... 距骨... 跖骨... 趾骨...
 跗骨... 距骨... 跖骨... 趾骨...
 跗骨... 距骨... 跖骨... 趾骨...
 跗骨... 距骨... 跖骨... 趾骨...

足下之骨... 跗骨... 跖骨... 趾骨...

跗骨... 距骨... 跖骨... 趾骨...
 跗骨... 距骨... 跖骨... 趾骨...
 跗骨... 距骨... 跖骨... 趾骨...
 跗骨... 距骨... 跖骨... 趾骨...



跗骨... 距骨... 跖骨... 趾骨...
 跗骨... 距骨... 跖骨... 趾骨...
 跗骨... 距骨... 跖骨... 趾骨...
 跗骨... 距骨... 跖骨... 趾骨...

第一種 植物の葉は、長く、細く、互生し、葉の縁は、鋸歯状に切れ込みがある。花は、葉の腋生し、花冠は、白色で、筒状で、先端は、裂片に開く。果実は、球形で、硬い殻に包まれる。

第一種 植物の葉は、長く、細く、互生し、葉の縁は、鋸歯状に切れ込みがある。

第二種 植物の葉は、長く、細く、互生し、葉の縁は、鋸歯状に切れ込みがある。花は、葉の腋生し、花冠は、白色で、筒状で、先端は、裂片に開く。果実は、球形で、硬い殻に包まれる。

第二種 植物の葉は、長く、細く、互生し、葉の縁は、鋸歯状に切れ込みがある。

第三種 植物の葉は、長く、細く、互生し、葉の縁は、鋸歯状に切れ込みがある。花は、葉の腋生し、花冠は、白色で、筒状で、先端は、裂片に開く。果実は、球形で、硬い殻に包まれる。

第三種 植物の葉は、長く、細く、互生し、葉の縁は、鋸歯状に切れ込みがある。

第四種 植物の葉は、長く、細く、互生し、葉の縁は、鋸歯状に切れ込みがある。

第五種 植物の葉は、長く、細く、互生し、葉の縁は、鋸歯状に切れ込みがある。花は、葉の腋生し、花冠は、白色で、筒状で、先端は、裂片に開く。果実は、球形で、硬い殻に包まれる。

第五種 植物の葉は、長く、細く、互生し、葉の縁は、鋸歯状に切れ込みがある。

第六種 植物の葉は、長く、細く、互生し、葉の縁は、鋸歯状に切れ込みがある。花は、葉の腋生し、花冠は、白色で、筒状で、先端は、裂片に開く。果実は、球形で、硬い殻に包まれる。

第六種 植物の葉は、長く、細く、互生し、葉の縁は、鋸歯状に切れ込みがある。

第七種 植物の葉は、長く、細く、互生し、葉の縁は、鋸歯状に切れ込みがある。花は、葉の腋生し、花冠は、白色で、筒状で、先端は、裂片に開く。果実は、球形で、硬い殻に包まれる。

第八種 植物の葉は、長く、細く、互生し、葉の縁は、鋸歯状に切れ込みがある。花は、葉の腋生し、花冠は、白色で、筒状で、先端は、裂片に開く。果実は、球形で、硬い殻に包まれる。

第八種 植物の葉は、長く、細く、互生し、葉の縁は、鋸歯状に切れ込みがある。

第九種 植物の葉は、長く、細く、互生し、葉の縁は、鋸歯状に切れ込みがある。花は、葉の腋生し、花冠は、白色で、筒状で、先端は、裂片に開く。果実は、球形で、硬い殻に包まれる。

第九種 植物の葉は、長く、細く、互生し、葉の縁は、鋸歯状に切れ込みがある。

1. $\frac{1}{x^2} = x^{-2}$
 $\frac{d}{dx} x^{-2} = -2x^{-3} = -\frac{2}{x^3}$
 2. $\frac{1}{x^3} = x^{-3}$
 $\frac{d}{dx} x^{-3} = -3x^{-4} = -\frac{3}{x^4}$
 3. $\frac{1}{x^4} = x^{-4}$
 $\frac{d}{dx} x^{-4} = -4x^{-5} = -\frac{4}{x^5}$
 4. $\frac{1}{x^5} = x^{-5}$
 $\frac{d}{dx} x^{-5} = -5x^{-6} = -\frac{5}{x^6}$
 5. $\frac{1}{x^6} = x^{-6}$
 $\frac{d}{dx} x^{-6} = -6x^{-7} = -\frac{6}{x^7}$
 6. $\frac{1}{x^7} = x^{-7}$
 $\frac{d}{dx} x^{-7} = -7x^{-8} = -\frac{7}{x^8}$
 7. $\frac{1}{x^8} = x^{-8}$
 $\frac{d}{dx} x^{-8} = -8x^{-9} = -\frac{8}{x^9}$
 8. $\frac{1}{x^9} = x^{-9}$
 $\frac{d}{dx} x^{-9} = -9x^{-10} = -\frac{9}{x^{10}}$
 9. $\frac{1}{x^{10}} = x^{-10}$
 $\frac{d}{dx} x^{-10} = -10x^{-11} = -\frac{10}{x^{11}}$
 10. $\frac{1}{x^{11}} = x^{-11}$
 $\frac{d}{dx} x^{-11} = -11x^{-12} = -\frac{11}{x^{12}}$

Note: $\frac{d}{dx} \frac{1}{x^n} = -\frac{n}{x^{n+1}}$
 Example: $\frac{d}{dx} \frac{1}{x^2} = -\frac{2}{x^3}$
 $\frac{d}{dx} \frac{1}{x^3} = -\frac{3}{x^4}$
 $\frac{d}{dx} \frac{1}{x^4} = -\frac{4}{x^5}$
 $\frac{d}{dx} \frac{1}{x^5} = -\frac{5}{x^6}$
 $\frac{d}{dx} \frac{1}{x^6} = -\frac{6}{x^7}$
 $\frac{d}{dx} \frac{1}{x^7} = -\frac{7}{x^8}$
 $\frac{d}{dx} \frac{1}{x^8} = -\frac{8}{x^9}$
 $\frac{d}{dx} \frac{1}{x^9} = -\frac{9}{x^{10}}$
 $\frac{d}{dx} \frac{1}{x^{10}} = -\frac{10}{x^{11}}$
 $\frac{d}{dx} \frac{1}{x^{11}} = -\frac{11}{x^{12}}$

Example: $\frac{d}{dx} \frac{1}{x^2} = -\frac{2}{x^3}$
 $\frac{d}{dx} \frac{1}{x^3} = -\frac{3}{x^4}$
 $\frac{d}{dx} \frac{1}{x^4} = -\frac{4}{x^5}$
 $\frac{d}{dx} \frac{1}{x^5} = -\frac{5}{x^6}$
 $\frac{d}{dx} \frac{1}{x^6} = -\frac{6}{x^7}$
 $\frac{d}{dx} \frac{1}{x^7} = -\frac{7}{x^8}$
 $\frac{d}{dx} \frac{1}{x^8} = -\frac{8}{x^9}$
 $\frac{d}{dx} \frac{1}{x^9} = -\frac{9}{x^{10}}$
 $\frac{d}{dx} \frac{1}{x^{10}} = -\frac{10}{x^{11}}$
 $\frac{d}{dx} \frac{1}{x^{11}} = -\frac{11}{x^{12}}$

Example: $\frac{d}{dx} \frac{1}{x^2} = -\frac{2}{x^3}$
 $\frac{d}{dx} \frac{1}{x^3} = -\frac{3}{x^4}$
 $\frac{d}{dx} \frac{1}{x^4} = -\frac{4}{x^5}$
 $\frac{d}{dx} \frac{1}{x^5} = -\frac{5}{x^6}$
 $\frac{d}{dx} \frac{1}{x^6} = -\frac{6}{x^7}$
 $\frac{d}{dx} \frac{1}{x^7} = -\frac{7}{x^8}$
 $\frac{d}{dx} \frac{1}{x^8} = -\frac{8}{x^9}$
 $\frac{d}{dx} \frac{1}{x^9} = -\frac{9}{x^{10}}$
 $\frac{d}{dx} \frac{1}{x^{10}} = -\frac{10}{x^{11}}$
 $\frac{d}{dx} \frac{1}{x^{11}} = -\frac{11}{x^{12}}$

Example: $\frac{d}{dx} \frac{1}{x^2} = -\frac{2}{x^3}$
 $\frac{d}{dx} \frac{1}{x^3} = -\frac{3}{x^4}$
 $\frac{d}{dx} \frac{1}{x^4} = -\frac{4}{x^5}$
 $\frac{d}{dx} \frac{1}{x^5} = -\frac{5}{x^6}$
 $\frac{d}{dx} \frac{1}{x^6} = -\frac{6}{x^7}$
 $\frac{d}{dx} \frac{1}{x^7} = -\frac{7}{x^8}$
 $\frac{d}{dx} \frac{1}{x^8} = -\frac{8}{x^9}$
 $\frac{d}{dx} \frac{1}{x^9} = -\frac{9}{x^{10}}$
 $\frac{d}{dx} \frac{1}{x^{10}} = -\frac{10}{x^{11}}$
 $\frac{d}{dx} \frac{1}{x^{11}} = -\frac{11}{x^{12}}$

Example: $\frac{d}{dx} \frac{1}{x^2} = -\frac{2}{x^3}$
 $\frac{d}{dx} \frac{1}{x^3} = -\frac{3}{x^4}$
 $\frac{d}{dx} \frac{1}{x^4} = -\frac{4}{x^5}$
 $\frac{d}{dx} \frac{1}{x^5} = -\frac{5}{x^6}$
 $\frac{d}{dx} \frac{1}{x^6} = -\frac{6}{x^7}$
 $\frac{d}{dx} \frac{1}{x^7} = -\frac{7}{x^8}$
 $\frac{d}{dx} \frac{1}{x^8} = -\frac{8}{x^9}$
 $\frac{d}{dx} \frac{1}{x^9} = -\frac{9}{x^{10}}$
 $\frac{d}{dx} \frac{1}{x^{10}} = -\frac{10}{x^{11}}$
 $\frac{d}{dx} \frac{1}{x^{11}} = -\frac{11}{x^{12}}$

Handwritten text in a cursive script, possibly a medical or botanical description, starting with "Handwritten text in a cursive script".

Handwritten text, possibly a section header or a specific term, starting with "Handwritten text".

Main body of handwritten text in a cursive script, containing several lines of text, possibly a detailed description or a list of items.



